

Patrimoine dans un rayon de 5 à 10 km



source : Epure paysage



source : association Arabel



source : Epure paysage



source : Epure paysage



source : Epure paysage



source : Epure paysage



source : Epure paysage



source : Epure paysage



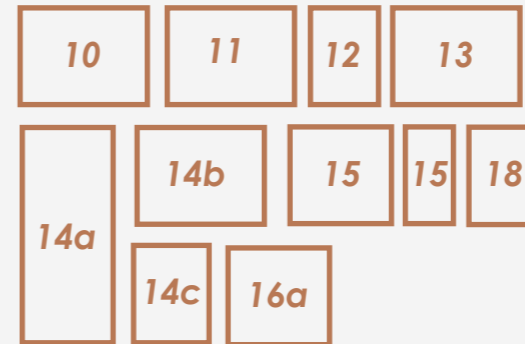
source : Epure paysage



source : Epure paysage



source : google images



(C) Classé / (I) Inscrit

- 10 - château - Fromental (C)
- 11 - celle grandmontaine des Bronzeaux- Saint-Léger-Magnazeix (C)
- 12 - maison - Arnac-la-Poste (I)
- 13 - église Saint-Léger - Bessines-sur-Gartempe (I)
- 14a - square de la lanterne - Rancon (I)
- 14b - pont - Rancon (I)
- 14c - église - Rancon (I)
- 15 - église Saint Martial - Arnac-la-Poste (I)
- 16a - église Saint Maurice - Saint-Maurice-la-Souterraine (I)
- 18 - église Saint Maximin - Magnac-Laval (I)

Patrimoine dans un rayon de 5 à 10 km (suite)

19a	19b	21
22	23	24

26	27	28	29
----	----	----	----

- 19a - dolmen de Bagnol - Fromental (C)
- 19b - menhir de fîchades - Fromental (C)
- 21 - dolmen de l'héritière - Arnac-la-Poste (C)
- 22 - château des monistes - Bessines-sur-Gartempe (I)
- 23 - église - Saint-Léger-Magnazeix (C)
- 24 - pierre levée du bois de Bouéry - Mailhac-sur-Benaize (C)

- 26 - église - Saint-Pardoux (I)
- 27 - dolmen de bras - Saint-Sulpice-les-Feuilles (C)
- 28 - église - Bersac-sur-Rivalier (C)
- 29 - château de Chambon - Bersac-sur-Rivalier (C)

(C) Classé / (I) Inscrit



source : Epure paysage



source : panoramio.com



source : lemosin.fr



source : Epure paysage



source : Epure paysage



source : megalithic portal

Patrimoine à plus de 10 km



source : Epure paysage



source : panoramio



source : panoramio



source : Epure paysage

Patrimoine à plus de 10 km (suite)



source : nature-lauriere.asso.fr



source : Epure paysage



source : menirée



source : Epure paysage



source : Epure paysage



source : encreuse.net



source : Epure paysage



source : saintjunienlescombes.com



source : vilagedefrance.fr



source : google maps

29b	30	31	32a	32b
32d	32c	33		
	35a	35b		

- 29b - dolmen - Folles (C)
- 30 - église - Folles (I)
- 31 - menhir de la Géphie - La Souterraine (C)
- 32a - porte de Puy Charraud - La Souterraine (I)
- 32b - porte Saint Jean - La Souterraine (C)
- 32c - église Notre Dame - La Souterraine (C)
- 32d - lanterne des morts - La Souterraine (I)
- 33 - château de Sannat - Saint-Junien-les-Combes (I)
- 35a - église paroissiale - Razès (I)
- 35b - motte castrale - Razès (I)

(C) Classé / (I) Inscrit

Patrimoine à plus de 10 km (suite)



source : Epure paysage



source : Epure paysage



source : Epure paysage



source : Epure paysage



source : Epure paysage



source : Epure paysage



source : panoramio



source : panoramio



source : Epure paysage

- | | | | |
|-----|----|-----|-----|
| 36 | 37 | 39a | 39b |
| 39c | 40 | 41 | |
| 42 | 43 | | |

- 36 - Notre Dame de la Consolation - Le Dorat (I)
- 37 - motte de l'âge - Razès (I)
- 39a - église - Le Dorat (C)
- 39b - hôtel de la Pougé - Le Dorat (I)
- 39c - porte bergère - Le Dorat (C)
- 40 - château des bridiers - La Souterraine (C)
- 41 - pont du Cheix - Dinsac (I)
- 42 - croix du Buis - Le Buis (I)
- 43 - château de la Mothe - Tersannes (I)

(C) Classé / (I) Inscrit

Patrimoine à plus de 10 km (suite)



source : Epure paysage



source : panoramio



source : Epure paysage



source : Epure paysage



source : Epure paysage



source : mégalithes du monde



source : Epure paysage



source : Epure paysage



source : monumentum



source : panoramio

44a	44b	46	47a	48a
45	47b	48b		
49	50			

- 44a - château Lascreux - Cromac (I)
- 44b - église - Cromac (I)
- 45 - dolmen du taminage - Berneuil (C)
- 46 - calvaire - Laurière (C)
- 47a - église - Saint-Pierre-de-Fursac (C)
- 47b - église - Saint-Etienne-de-Fursac (C)
- 48a - manoir de Montlebeau - Vareilles (C)
- 48b - église - Vareilles (I)
- 49 - la pierre folle - Saint-Priest-la-Feuille (I)
- 50 - vieux pont de Beissat - Saint-Ouen-sur-Gartempe (I)

(C) Classé / (I) Inscrit

Patrimoine à plus de 10 km (suite)



source : Epure paysage



source : wikipedia

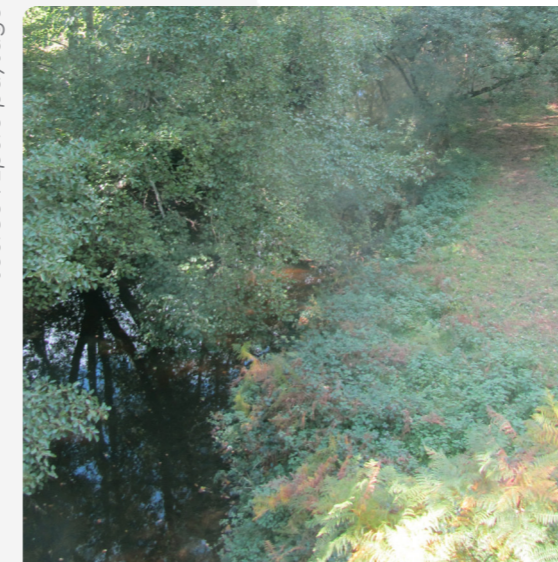


source : Epure paysage

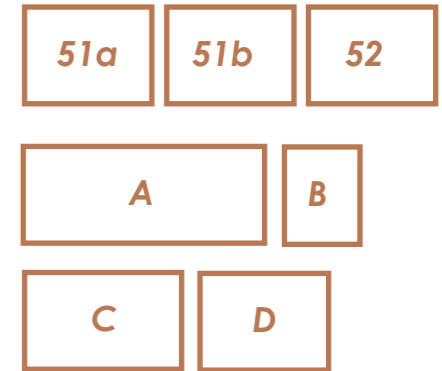
Sites inscrits



source : Epure paysage



source : Epure paysage



(C) Classé / (I) Inscrit



source : google image



source : Epure paysage

- 51a - pont romain - Saint-Léger-la-Montagne (C)
- 51b - église - Saint-Léger-la-Montagne (I)
- 52 - église - Saint-Sulpice-Laurières (C)

Sites inscrits :

- A - vallée de la Gartempe - Ballendent / Rancon / Châteauponsac
- B - vallée de la Semme en amont du moulin de Villefavard
- C - vallée de la Couze en aval de Balledent
- D - vallée de la Gartempe aux abords du viaduc de Rocherolles

Sites inscrits (suite)



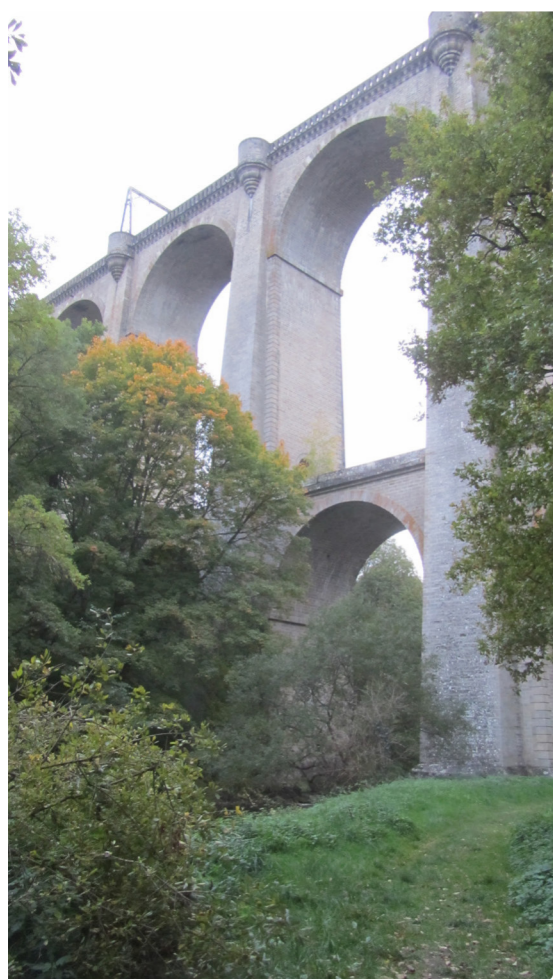
source : Epure paysage



source : visoterra



source : Epure paysage



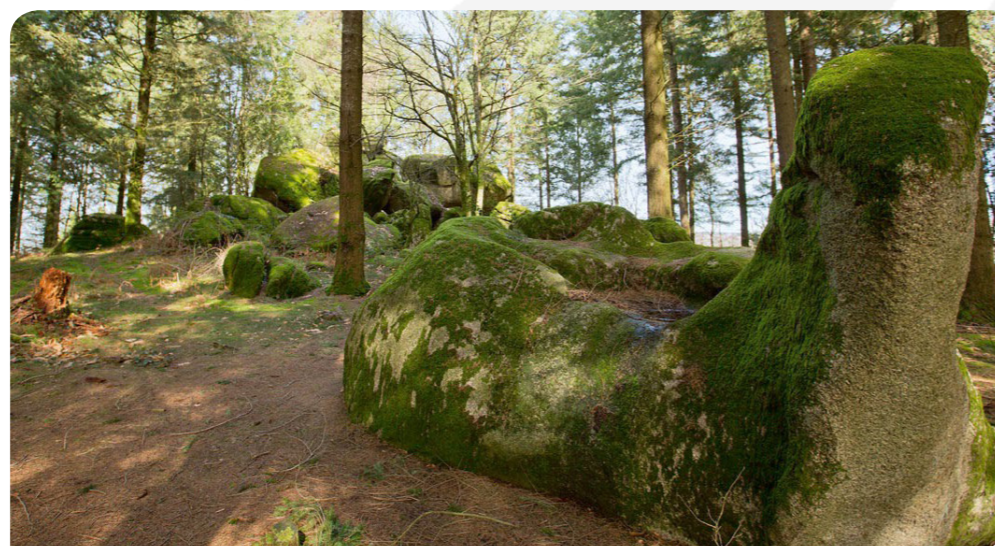
source : Epure paysage



source : Epure paysage



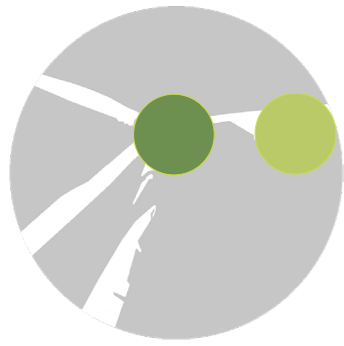
source : Wikipedia



source : DREAL Limousin

- E
- F
- G
- H
- I
- 53

E - lac de Saint Pardoux et ses abords
 F - cascade du moulin de l'Age - Razès / Saint-Léger-la-Montagne
 G - lac du Pont-à-l'Age - Folles / Laurières
 H - vallée de la Gartempe - Saint-Etienne-de-Fursac / Saint-Pierre-de-Fusac
 I - site de la pierre Millier - Saint-Léger-la-Montagne
 53 - centre ancien avec église (I) et pont (I) - Bellac



7 - Sensibilité du patrimoine au regard de l'éolien

Les tableaux ci-après répertorient l'ensemble des édifices et sites classés et inscrits dans un rayon de 16.5 kilomètres du site d'implantation envisagé et fait état des sensibilités potentielles au regard du projet.

Hiérarchisation des enjeux proposés :

Sensibilité forte : La notion de sensibilité forte implique une covisibilité directe avec le projet, un élément patrimonial d'intérêt national ou un monument à grande proximité du projet (5 km et moins).

Sensibilité moyenne à faible : La notion de sensibilité moyenne à faible indique une covisibilité potentielle avec le projet ou la vue du projet depuis le site, un élément patrimonial d'intérêt régional ou un monument distant de plus de 5 km.

Sensibilité faible : La notion de sensibilité faible indique une absence de covisibilité avec le projet, un élément patrimonial d'intérêt local ou un monument distant de plus de 10 km.

Sensibilité quasi nulle : La notion de sensibilité nulle indique une absence avérée de covisibilité avec le projet ou un monument distant de plus de 15 km.

Note : les intérêts de chaque monument et sites ont été évalués suite à visite sur site. La hiérarchisation correspond à leur fréquentation (estimée), leur implantation (en ville ou en rase campagne) et leur présence dans les guides touristiques ou leur référencement sur internet (offices de tourisme).

L'attrait touristique fait partie intégrante de l'intérêt général du monument, tout autant que sa valeur patrimoniale.

MONUMENTS HISTORIQUES						Intérêt	Distance	perception potentielle du parc
N° du pole patrimonial	Commune	Nom	Type	Époque	Éléments protégés			
1	Châteauponsac	camp antique du Peu du Barry	classé	moyen âge	totalité	local	1,5 km	La motte surplombe le vallon et la RD45 possède des perspectives visuelles vers le nord. Le chemin d'accès au camp (non carrossable) est situé sur les hauteurs. Des vues sont donc possibles depuis les abords du site
2	Châteauponsac	camp du Peu Buy	inscrit	moyen âge	totalité	local	2,4 km	Le plateau entourant le camp est semi ouvert. Des vues ou des covisibilités sont possibles notamment depuis la RD711.
3	Dompierre-les-églises	château	inscrit	15-17-18-19ème	totalité	local	2,4 km	Le château est situé dans un creux de vallon et est adossé à un boisement. Il ne possède pas de perspective particulière.
4	Saint-Amand-Magnazeix	lanterne des morts	classé		totalité	local	2,6 km	La lanterne émerge des haies périphériques du cimetière et des covisibilités sont possibles depuis les abords
5	Châteauponsac	hôtel Mathieu de la Gorce	inscrit	18ème	totalité	local	3 km	covisibilité quasi certaine depuis le point de vue de Saint Martial au sud.
5	Châteauponsac	maison	inscrit	17-18ème	tout sauf toiture	local	3 km	covisibilité quasi certaine depuis le point de vue de Saint Martial au sud.
5	Châteauponsac	église Saint Thyse	classé	12-15ème	totalité	local	3 km	covisibilité quasi certaine depuis le point de vue de Saint Martial au sud.
5	Châteauponsac	pont romain	classé		totalité	local	3 km	covisibilité possible depuis le point de vue de Saint Martial au sud.
6	Dompierre-les-églises	église Saint Pierre et Saint Paul	inscrit	15ème	clocher	local	3,5 km	église située au cœur du village. La petite place ne permet aucune perspective sur l'extérieur. La RD61 n'offre pas de vues sur le clocher. Les covisibilités potentielles sont de ce fait réduites aux axes secondaires.
7	Bessines-sur-Gartempe	croix de Morterolles	inscrit		totalité	local	4,8 km	La croix est située au cœur de l'habitat sur une petite place ouverte sans perspective sur le paysage extérieur.
8	Saint-Amand-Magnazeix	chapelle templière de la Bussière Rapy	inscrit	12ème	totalité	local	4,9 km	Au cœur d'un petit hameau boisé, la chapelle semble dénuée d'impacts visuels potentiels.
9	Bessines-sur-Gartempe	pont des bonhommes	inscrit	13-15ème	totalité	local	5,3 km	Le pont est dans le fond de la vallée de la Gartempe dans une petite clairière entourée de boisements. Aucune perspective n'existe hormis celle du cour d'eau (pas orientée vers le projet).
10	Fromental	château	classé	17ème	totalité y compris source qui alimente le château et conduite depuis son origine jusqu'à l'arrivée du château	local	5,9 km	La perspective du château n'est pas orientée vers le projet. Les risques de covisibilités existent cependant.
11	Saint-Léger-Magnazeix	Celle grandmontaine des Bronzeaux (abbaye)	classé	12-13-16ème	totalité	local	6,9 km	Bâtiments entourés par une végétation parfois épaisse. Des vues sont possibles vers le sud est.
12	Arnac-la-Poste	maison	inscrit	14ème	tourelle d'escalier	local	7 km	Situé en cœur d'urbanisme.
13	Bessines-sur-Gartempe	église Saint Léger	inscrit	13-15ème	totalité	local	7,4 km	L'église est positionnée au centre de la petite ville ce qui limite les vues depuis le monument. Les covisibilités sont toutefois envisageables.
14	Rancon	square de la Lanterne	inscrit	12ème	lanterne des morts	local	8 km	Le square de la lanterne s'ouvre visuellement vers le nord, sur la vallée de la Gartempe. Le risque de vue depuis le site est quasi nul et la lanterne n'est pas visible depuis l'extérieur du village.
14	Rancon	pont	inscrit	13ème	totalité	local	8 km	Les perspectives aux abords du pont suivent la Gartempe. Bien que la clairière autour du pont soit limitée des vues sur le projet sont envisageables.

MONUMENTS HISTORIQUES

N° du pole patrimonial	Commune	Nom	Type	Époque	Éléments protégés	Intérêt	Distance	perception potentielle du parc
14	Rancon	église	inscrit	13-14ème	totalité	local	8 km	L'église est imbriquée dans l'habitat périphérique du village. Les vues sont à proscrire. Les abords du villages étant très boisés les covisibilités potentielles sont réduites.
15	Arnac-la-Poste	église Saint Martial	inscrit	12-13-14ème	totalité	local	8,2 km	Le parvis de l'église est prolongé d'une petite place. Les vues sont cependant rapidement coupés. Un risque de covisibilité existe cependant depuis la rue de la liberté arrivant du nord est.
16	Saint-Maurice-la-Souterraine	église Saint Maurice	inscrit	12-13ème	totalité	local	8,3 km	L'église est au cœur du village et les axes périphériques n'offrent pas de perspectives s'orientant vers le projet.
16	Saint-Maurice-la-Souterraine	manoir de Lavaud	inscrit	15-16ème	totalité	local	8,3 km	Les ruines du manoir sont aujourd'hui boisées. Les risques de covisibilités sont de ce fait très limitées.
17	Saint-Léger-Magnazeix	le poulvan de séjotte (polissoir)	classé	néolithique	totalité	local	8,5 km	Situé dans un boisement.
18	Magnac-Laval	église Saint Maximin	inscrit	11-12-13-15-16-19ème	totalité	local	8,6 km	L'église est située au cœur de la ville. Le clocher est cependant visible depuis l'extérieur et des phénomènes de covisibilités sont possibles.
19	Fromental	dolmen de bagnol	classé	néolithique	totalité	local	8,8 km	Situé en bordure de boisement près de la RD 1. Les perspectives se dégagent vers l'ouest et l'est.
19	Fromental	menhir de fichades	classé	néolithique	totalité	local	8,8 km	Il n'est observable que depuis un axe secondaire. En bord de boisement, les perspectives sur le paysage alentour sont très limitées.
20	Saint-Léger-Magnazeix	enceinte quadrilatère	classé	moyen âge	totalité	local	9,5 km	Adossé à un boisement, l'enceinte est peu visible.
21	Arnac-la-Poste	dolmen de l'héritière	classé	néolithique	totalité	local	9,8 km	Le dolmen est situé dans une pâture partiellement entourée de haies. La végétation périphérique semble suffisamment dense pour éviter les vues sur le projet.
22	Bessines-sur-Gartempe	château des monistes	inscrit	15ème	vestiges	local	10 km	Les ruines du château sont entourées de végétation. Les vues sur le paysage extérieur sont très limitées.
23	Saint-Léger-Magnazeix	église	classé	12ème	totalité	local	10,4 km	Au nord de la commune, l'église est parfaitement visible depuis la RD2. Le risque de covisibilité depuis cet axe est limité.
24	Mailhac-sur-Benaize	la pierre levée au bois de Bouéry	classé	néolithique	totalité	local	10,6 km	Située dans un boisement.
25	Roussac	croix de sainte Anne	inscrit	17ème	totalité	local	11,2 km	Positionnée à un carrefour, la croix est entourée de boisements et les courtes perspectives ne sont pas orientées vers le projet.
26	Saint-Pardoux	église	inscrit	12-13-15ème	église + peintures murales	local	11,4 km	L'église est au centre du village et les abords de celui-ci sont intégralement boisés. Les impacts potentiels sont de ce fait très faibles.
27	Saint-Sulpice-les-Feuilles	dolmen des bras	classé	néolithique	totalité	local	12,8 km	Situé dans un boisement.
28	Bersac-sur-Rivalier	église de la Nativité de la très Sainte Vierge	classé	13-15-16ème	totalité	local	12,9 km	église en cœur de village. L'habitat est intégralement protégé par un cordon boisé.
29	Bersac-sur-Rivalier	château de chambon	inscrit	16-18ème	totalité	local	13 km	Le château ne possède pas de perspective particulière mais est visible depuis les axes routiers périphériques. Une covisibilité n'est pas à exclure.
29	Folles	dolmen de Monteil	classé	néolithique	totalité	local	13 km	Le dolmen est en plein champ, inaccessible depuis les infrastructures routières. Des vues sont possible depuis le dolmen mais la végétation périphérique (nombreux boisements) limite les risques.

MONUMENTS HISTORIQUES

N° du pole patrimonial	Commune	Nom	Type	Époque	Éléments protégés	Intérêt	Distance	perception potentielle du parc
30	Folles	église Sainte Blaise	inscrit		totalité	local	13 km	Bien qu'ayant des vues ouvertes sur le paysage périphérique, celles-ci ne sont pas orientées en direction du projet.
31	La Souterraine	menhir de la Géraphie	classé	néolithique	totalité	local	13,2 km	Le menhir est situé en bordure de route près d'un boisement. Les vues sont possibles depuis le site.
32	La Souterraine	porte de Puy Charraud et remparts	inscrit	13ème	vestiges	local	13,3 km	Pas de sensibilité particulière en raison de son implantation en cœur de ville.
32	La Souterraine	porte Saint Jean	classé	15ème	totalité	local	13,3 km	Pas de sensibilité particulière en raison de son implantation en cœur de ville.
32	La Souterraine	église Notre Dame	classé	11-12-13ème	totalité	local	13,3 km	Pas de sensibilité particulière en raison de son implantation en cœur de ville. Les risques de covisibilités depuis l'extérieur de la ville sont très réduits.
32	La Souterraine	lanterne des morts	inscrit	12ème	totalité	local	13,3 km	L'ouverture visuelle du cimetière et la perspective peuvent générer des sensibilités vis-à-vis du projet.
33	Saint-Junien-les-Combes	château de Sannat	inscrit	18-19ème	façades et toitures, dépendances, murs de clôture, parc, fontaine, rivière	local	13,4 km	Covisibilité possible depuis la D72
34	Dinsac	pont du moulin de la barre	inscrit	13-14ème	totalité	local	13,6 km	Situé dans le fond d'une vallée boisée.
35	Razès	ensemble rural de la famille Berry	inscrit	17ème	ferme, logis, communs, pigeonnier, étable, poulailler, pavement	local	14 km	Situé dans le village, le monument est peu sensible.
35	Razès	église paroissiale	inscrit	12-13ème	totalité	local	14 km	L'église, bien qu'étant en cœur de village, est partiellement visible depuis les infrastructures périphériques, notamment la RD44.
35	Razès	motte castrale dit le château	inscrit		totalité	local	14 km	La motte est en plein boisement.
36	Le Dorat	Notre dame de la consolation - ancien hospice	inscrit	19ème	totalité	régional	14,1 km	Des covisibilités sont possibles depuis la RD25.
37	Razès	motte de l'Age	inscrit	moyen âge	motte et enceinte féodale	local	14,2 km	Vue potentielle depuis la D50
38	Compreignac	enceinte de terre	site inscrit	moyen âge	ensemble fortifié - enceinte de terre	local	15 km	Située dans un boisement.
39	Le Dorat	église Saint Pierre ès Liens	classé	12ème	totalité	local	15,2 km	Des covisibilités sont possibles depuis la RD942.
39	Le Dorat	hôtel de la pouge	inscrit	17ème	escalier, portail et échauguette	local	15,2 km	Peu probable car situé en pleine ville.
39	Le Dorat	porte bergère	classé	15ème	totalité	local	15,2 km	Peu probable car situé en pleine ville.
40	La Souterraine	ancien château des bridiers	classé	14-15ème	totalité	régional	15,3 km	Bien que positionné en marge de la ville, les vues sur le paysage environnant sont limitées.
41	Dinsac	pont du cheix	inscrit	13-14ème	vestiges	local	15,4 km	Situé dans le fond d'une vallée boisée.
42	Le Buis	croix du Buis	inscrit	17ème	totalité	local	15,4 km	Adossé à un boisement, la croix est peu visible.
43	Tersannes	château de la mothe	inscrit	15ème	totalité	local	15,6 km	Château eu cœur d'un ensemble bocager fermant rapidement les perspectives sur le paysage environnant.
44	Cromac	château de Lascroux	inscrit	19ème	château et parc	local	15,7 km	Située dans un boisement.
45	Berneuil	dolmen du Taminage	classé	néolithique	totalité	local	15,8 km	Situé dans un boisement.
46	Laurière	calvaire	classé	16-17ème	totalité	local	15,8 km	Covisibilité possible depuis la D63.
44	Cromac	église Saint Sylvain	inscrit	13-19ème	totalité	local	15,9 km	L'église est en cœur de village et la place devant ne crée que de courtes perspectives.
47	Saint-Pierre-de-Fursac	église Saint Pierre	classé	13-14-15ème	totalité	local	16,1 km	Église au centre du village. Les routes périphériques ne forment pas de perspectives et le clocher est peu visible depuis les abords du village.
47	Saint-Etienne-de-Fursac	église Saint Jean et chapelle Saint Fiacre	classé	13-14-15ème	totalité	local	16,1 km	L'église est entourée par l'habitat lui même entourée d'un cordon boisé.
48	Vareilles	manoir de Montlebeau	classé	15-16ème	totalité	local	16,2 km	Ruines d'un manoir positionné dans une parcelle agricole ouverte. La distance diminue le risque de covisibilité.

MONUMENTS HISTORIQUES

N° du pole patrimonial	Commune	Nom	Type	Époque	Éléments protégés	Intérêt	Distance	perception potentielle du parc
48	Vareilles	église Saint Pardoux	inscrit	12-13-14-15ème	totalité	local	16,2 km	Les abords de l'église dégagent une grande perspective vers le sud. Des vues sur le projet sont possibles depuis la RD1.
49	Saint-Priest-la-Feuille	la pierre folle	inscrit	néolithique	totalité	local	16,5 km	Positionné près d'un boisement dans une pâture. La vue sur le projet est arrêtée par le boisement.
50	Saint-Ouen-sur-Gartempe	vieux pont de Beissat	inscrit	13ème	totalité	local	16,5 km	Pont en fond de la vallée de la Gartempe. Les axes de la rivière ne sont pas orientés vers le projet.
51	Saint-Léger-la-Montagne	pont romain	classé	indatable	totalité	local	16,8 km	Situé dans un boisement.
51	Saint-Léger-la-Montagne	église	inscrit	12-15ème	totalité	local	16,8 km	Le hameau est entouré de boisements ce qui limite les vues sur le paysage extérieur.
52	Saint-Sulpice-Laurière	église	classé	12ème	totalité	local	17,4km	église située en cœur de village. Aucune vue sur le paysage extérieur. Les covisibilités potentielles sont très limitées à cause de la végétation et de la distance.
53	Bellac	Sous préfecture de Bellac	inscrit	18ème	façades et toitures.	local	17,8km	Située en pleine ville
53	Bellac	Vieux pont	inscrit	13-14ème	totalité	local	17,8km	Situé en pleine ville
53	Bellac	église	inscrit	12-15ème	totalité	local	17,8km	Bien que l'église soit dominante vis-à-vis d'une partie du village et de la vallée, elle ne propose aucune perspective particulière. Le risque de covisibilité est faible en raison de la distance au projet.

SITES INSCRITS

N° du pole patrimonial	Commune	Nom	Type	Époque	Éléments protégés	Intérêt	Distance	perception potentielle du parc
A	Balledent / Rancon / Chateauponsac	Vallée de la Gartempe du pont de Gartempe aux piliers de Lascoux	inscrit		vallée escarpée de la Gartempe	régional	3,2 km	covisibilité quasi certaine depuis le point de vue de Saint Martial au sud.
B	Rancon / Villefavard	Vallée de la Semme en amont du moulin de Villefavard	inscrit		Villefavard en partie autour du lac (église, étang, temple, château)	local	4,7 km	Le site est encaissé et entouré de boisements. Les vues sur le paysage environnant sont très limitées.
C	Balledent / Rancon	Vallée de la Couze en aval de Balledent	inscrit		vallée de la Couze formant de petites gorges	local	6,8 km	La vallée de la Couze est encaissée et densément plantée.
D	Bersac-sur-Rivalier / Bessines-sur-Gartempe / Folles	Vallée de la Gartempe aux abords du viaduc de Rocherolles	inscrit		vallée boisée et encaissée de la Gartempe autour du viaduc	local	9,8 km	La Gartempe est très peu visible sur cette section car boisée densément.
E	Compreignac / Razès / Saint-Pardoux / Saint-Symphorien-sur-Couze	Lac de Saint-Pardoux et ses abords	inscrit		paysage autour du lac et patrimoine historique (époque gallo romaine)	régional	10,5 km	Le lac, bien qu'entouré de forêts, propose de grandes perspectives. Des vues depuis ses rives sont possibles.
F	Razès / Saint-Léger-la-Montagne	Cascade du moulin de l'Age	inscrit		ensembles rocheux sur le cours de la Couze et ancien moulin	local	13,8 km	Située dans un boisement.
G	Folles / Laurières	Lac du Pont-à-l'Age	inscrit		lac et vallée encaissée en amont	local	14,3 km	Le lac est moins imposant que celui de Saint-Pardoux mais il possède une perspective vers l'ouest.
H	Saint-Etienne-de-Fursac / Saint-Pierre-de-Fursac	Vallée de la Gartempe	inscrit		paysage de petite gorge avec chaos rocheux	local	15,5 km	La gorge est boisée ce qui limite les vues potentielles sur le paysage alentour.
I	Saint-Léger-la-Montagne	Site de la Pierre Millier	inscrit		sommet de mont granitique formant un chaos et lac	local	15,5 km	La partie terrestre est entièrement boisée et le lac est de taille relativement limitée.
53	Bellac	Centre ancien de Bellac	inscrit		Centre ancien lové au sein du Vincou	local	17,8km	Situé en pleine ville

Au regard des observations sur sites et des tableaux récapitulatifs proposés en pages précédentes, on peut extraire les monuments et sites patrimoniaux les plus sensibles suivant les trois critères (intérêt, proximité et perception).

Sites les plus sensibles au regard des trois critères :

- Hôtel Mathieu de la Gorce de Châteauponsac (5) : cet hôtel du 18ème siècle, inscrit aux monuments historiques est situé au coeur de la ville. Son volume important fait qu'il est parfaitement visible (toiture et dernier étage) depuis le point de vue de Saint Martial.
- Église Saint Thyse de Châteauponsac (5) : l'église classée aux monuments historique est positionnée au sud de la ville sur un belvédère dominant la vallée de la Gartempe. Sa position si particulière la met au premier plan du panorama de Saint Martial.
- Pont romain de Châteauponsac (5) : le pont romain, classé aux monuments historiques est situé au sud de la ville et enjambe la Gartempe. Bien que la vallée soit fortement boisée, des vues sur le patrimoine sont possible depuis le panorama de Saint Martial.
- Vallée de la Gartempe sur les communes de Balledent / Rancon / Châteauponsac (A) possède de très beaux belvédères comme ceux de Chateauponsac et de Saint Martial. La vallée est fortement encaissée et boisée. Elle est donc protégée d'impacts visuels potentiels hormis depuis les belvédères précités qui permettent d'étendre le champ visuels sur plusieurs kilomètres au nord et au sud.

Sites à sensibilité modérée au regard des trois critères :

- Camp du Peu Buy de Châteauponsac (2) est une motte circulaire moyenâgeuse boisée. La formation est d'ailleurs toujours bien identifiable sur photographie aérienne. Les abords de ces boisements donnent sur des pâtures de tailles modérées.
- Camp du Peu du Barry de Châteauponsac (1) : motte classée aux monuments historiques datant également du Moyen Âge. Elle domine un petit vallon et est partiellement boisée ce qui permet de l'identifier assez facilement à proximité du site. Des perspectives peuvent se dégager vers le nord depuis le vallon en contrebas. Le chemin d'accès est positionné sur les hauteurs et possède une partie de son parcours dégagé de végétation ce qui ouvre des perspectives sur le paysage environnant.
- Maison de Châteauponsac (5)
- Lanterne des morts de Saint-Amand-Magnazeix (4) : la lanterne, classée aux monuments historiques est située au sein du cimetière municipal. Elle émerge des haies périphériques et est visibles quelques centaines de mètres alentours. Le paysage semi ouvert du village et de ses abords propose des perspectives en direction du projet.

Les éoliennes seront également probablement perceptibles depuis les chemins de Saint-Jacques-de-Compostelle mais moins prégnantes que celles de La Souterraine.



camp antique du Peu Buy - source : google image



pont romain et vallée de la Gartempe - source : Epure paysage



camp du Peu du Barry - source : geoportail.gouv.fr



lanterne des morts - source : panoramio.com



hôtel Mathieu de la Gorce - source : Epure paysage

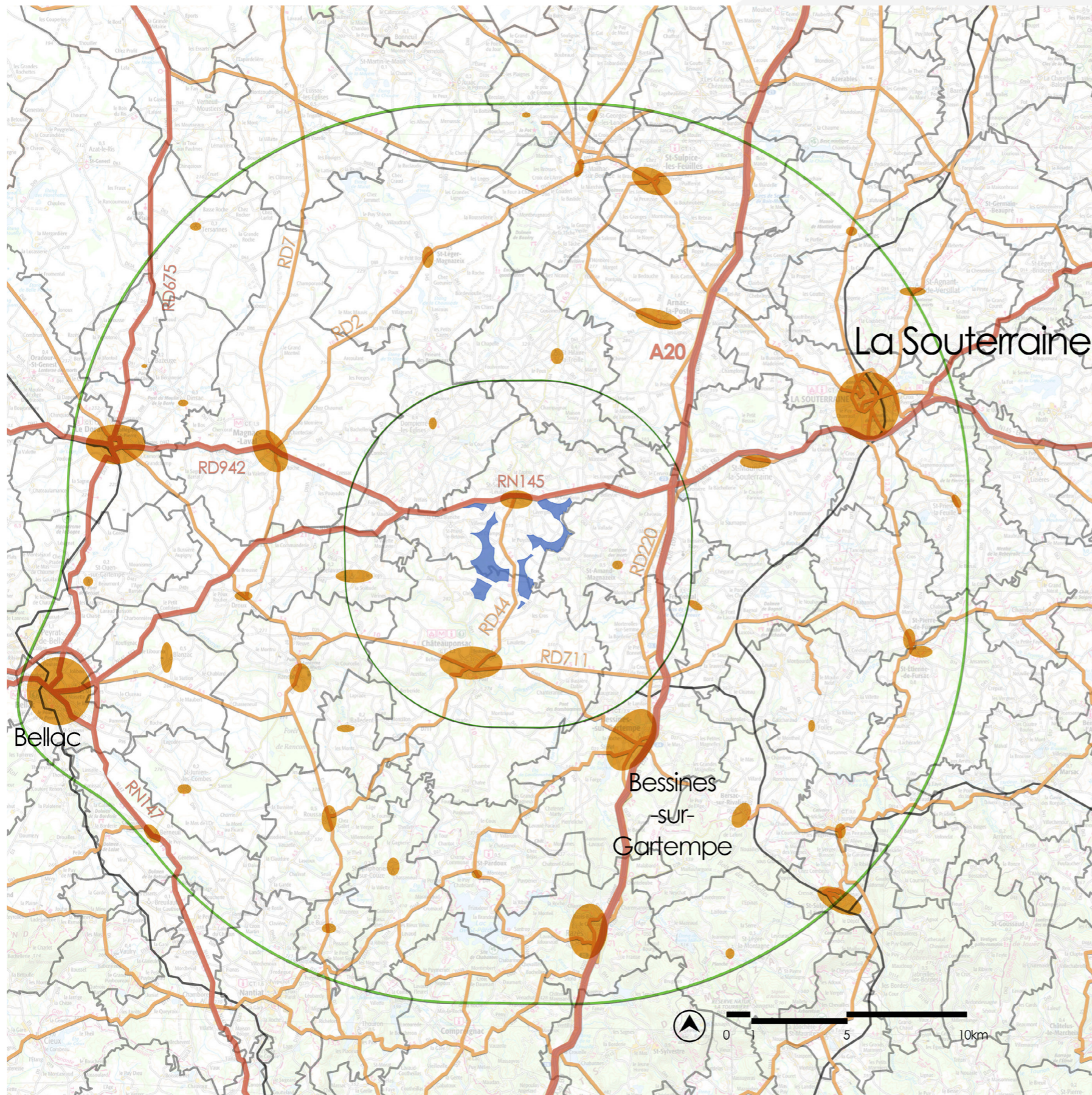


église Sainte Thyse - source : Epure paysage



maison - source : google maps

8 - Urbanisme et infrastructures



INFRASTRUCTURES

Deux niveaux d'infrastructures se distinguent sur le territoire :

- un axe inter-régional avec l'autoroute A20 qui traverse le territoire d'étude dans un axe nord sud et qui offre des perceptions visuelles entrecoupées sur les plateaux et le paysage éolien déjà présent.

- les nationales 145 et 147 et les départementales 942 et 675 qui montrent un maillage transversal et convergent vers les pôles urbains d'intérêt comme La Souterraine, Bellac ou en dehors du périmètre d'étude, Limoges, Poitiers ou Châteauroux. Ces axes routiers principaux ne s'appuient pas sur la structure géographique du territoire.

- les départementales secondaires (44, 711, 220, 2, 7 ...) très nombreuses, complète le chevelu d'infrastructures routières.

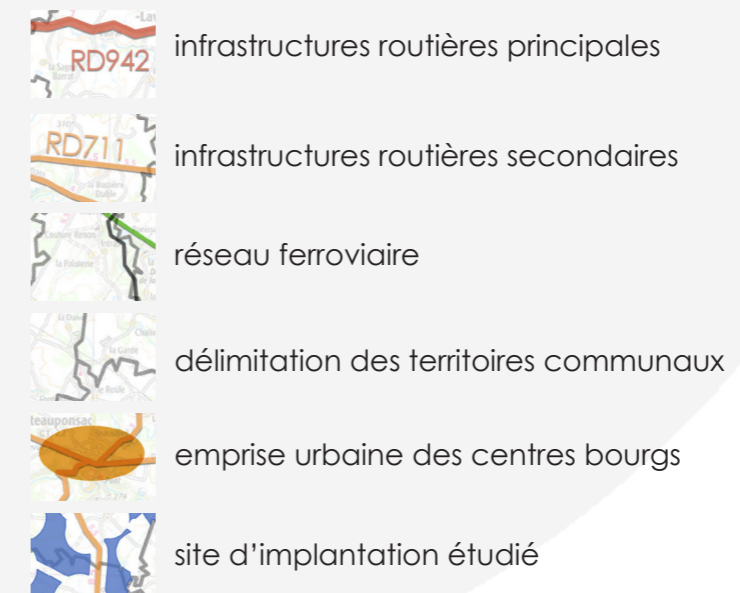
Dans les axes principaux offrant de larges perceptions sur le site de projet on peut noter :

DES AXES NORD-SUD

- RD44 et 220 : deux axes traversant le territoire et passant à 4 km du site.

DES AXES EST-OUEST

- RN145 et RD711, parallèle à la Semme, elle relie Bellac à La Souterraine en passant par l'extrémité nord du site potentiel d'implantation. Pour le reste du réseau, il est composé d'un maillage de départementales intercommunales voire très locales et positionnées en vallées et en plateaux.



URBANISME / HABITAT

Le territoire s'inscrit dans un paysage rural et est principalement occupé de petits bourgs ruraux implantés à la fois en vallées et en plateaux. Les centres bourgs denses ne forment qu'une petite fraction de l'urbanisme général.

Les entités communales sont en effet très dispersées. On note un éclatement de l'habitat en une myriade de petits bourgs composés généralement d'une ou deux fermes et de deux à huit habitations complémentaires.

Les bourgs de plateaux présentent pour la plupart des ceintures arborées, identitaires du territoire.

RAPPORT À L'ÉOLIEN

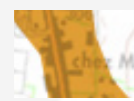
La dissémination des bourgs a une influence certaine sur les possibilités d'implantation du grand éolien.

L'impact social à courte distance risque d'être important. L'ondulation du relief limite faiblement les perceptions visuelles depuis l'habitat. L'accompagnement végétal des bourgs et hameaux permettra d'estomper partiellement le parc éolien.

Les infrastructures permettront d'apprécier la construction du projet à courte comme à grande distance. Le parc éolien ne sera cependant que rarement visible dans sa totalité en raison du relief et du couvert végétal.



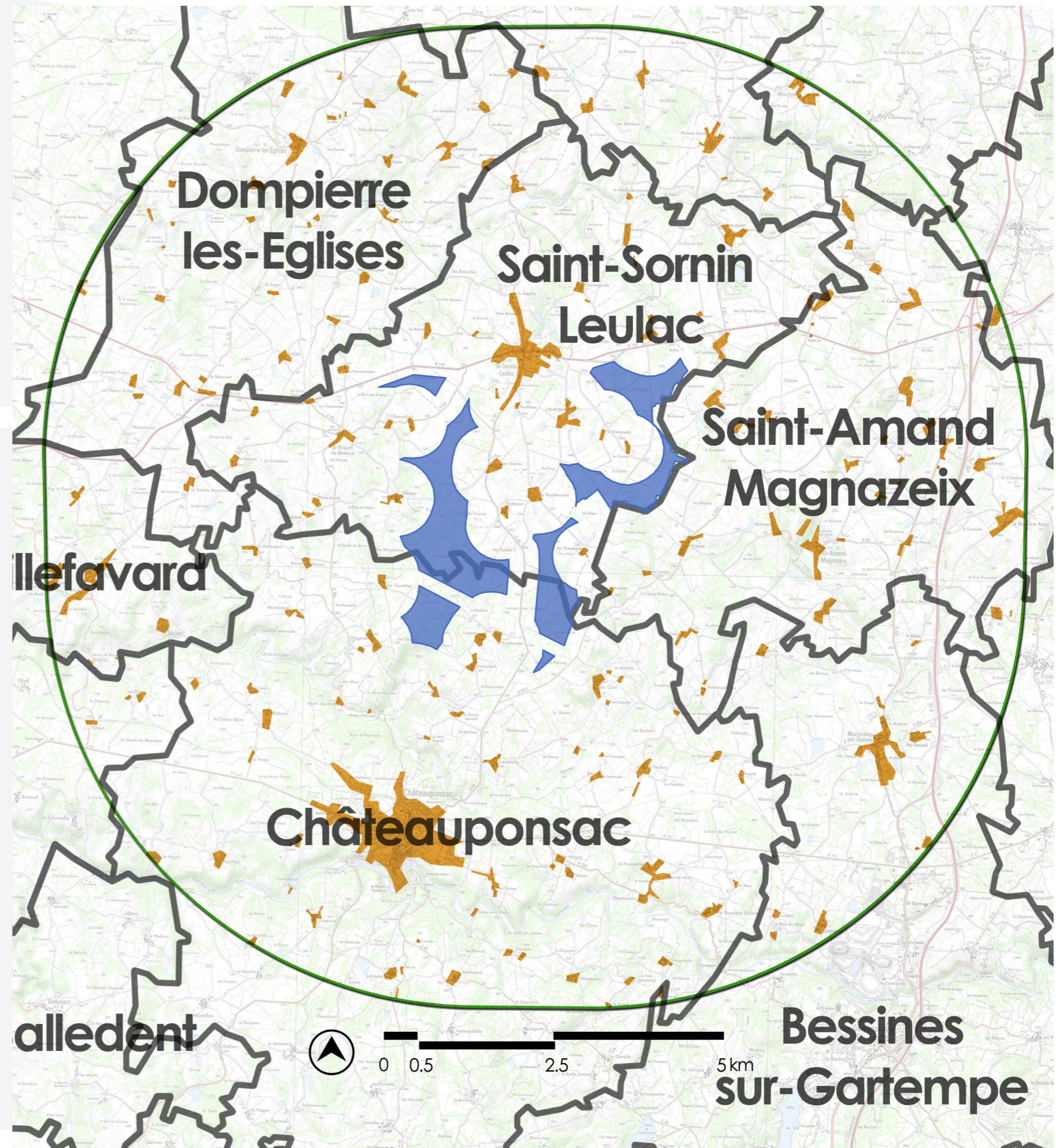
délimitation des territoires communaux

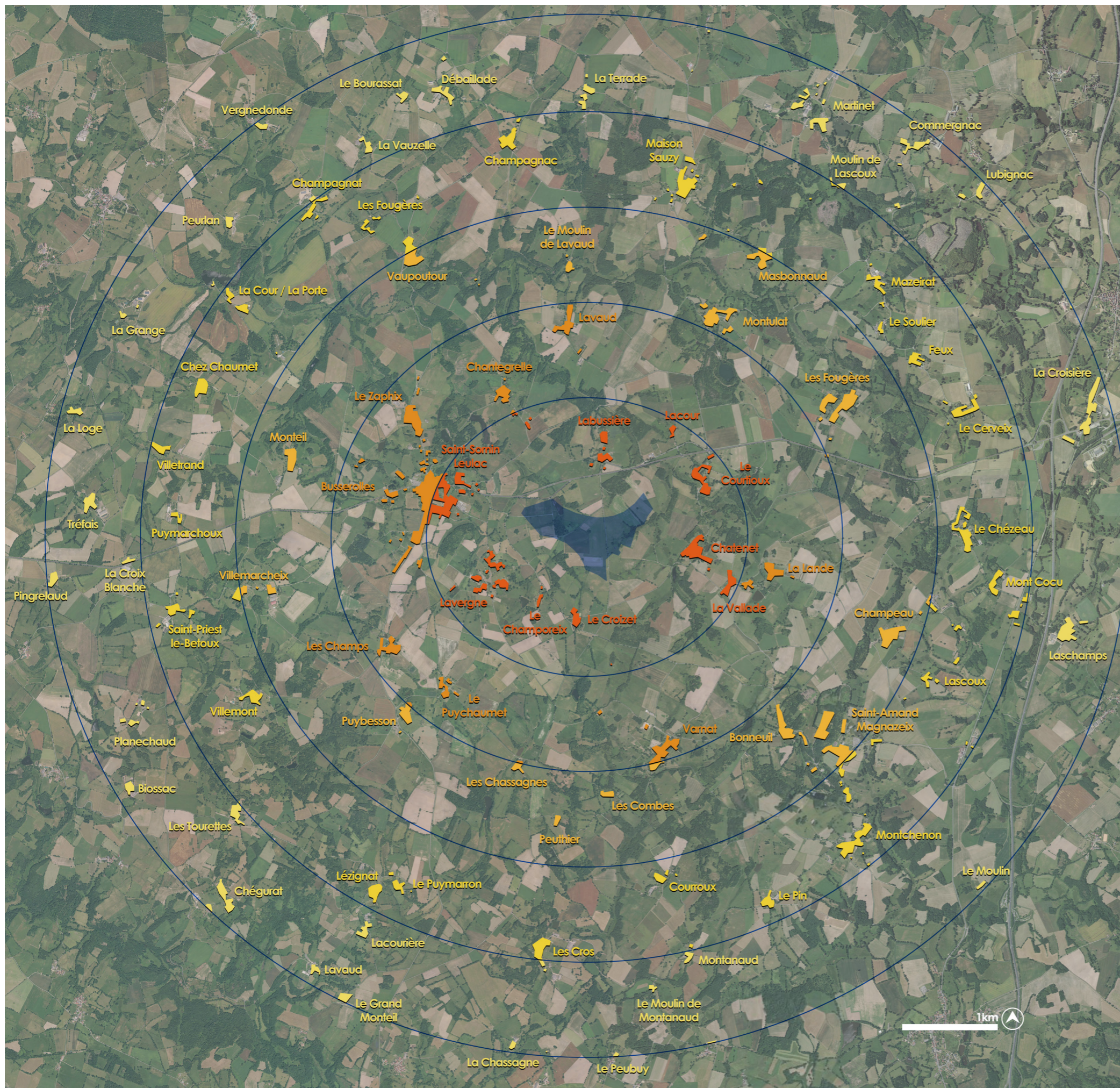


emprises urbaines



site d'implantation étudié





La carte ci-contre recense l'ensemble des bourgs et hameaux autour de la ZIP réduite du projet de La Longe en donnant un code couleur différent en fonction de l'éloignement.

Chaque kilomètre séparant le hameau ou le bourg de la ZIP se formalise par une atténuation de la couleur virant du orange foncé jusqu'au jaune clair.

Les deux pages suivantes créent un zoom sur la partie nord puis la partie sud de ce périmètre rapproché de 5 km pour permettre une meilleure compréhension de l'incrustation de cet habitat au sein du territoire et de ses paysages.

Ces cartes permettent de confirmer :

- l'effet de constellation de l'habitat autour du projet. L'espace semble intégralement occupé, à 360°.
- la grande proximité de certains hameaux et bourgs, notamment Saint-Sornin-Leulac, Lavergne, Le Champoreix, le Crozet, Chatenet, La Vallade, Le courtioux, LAcour et Labussière pour lesquels une attention toute particulière devra être portée lors de l'étude des impacts.
- que la grande majorité des concentrations d'habitat sont des hameaux de petites dimensions, étant composés, au maximum, d'une dizaine d'habitations.
- que Saint-Sornin-Leulac (656 habitants) et Saint-Amand-Magnazeix (529 habitants) sont les seuls villages présents dans les 5 kilomètres.
- que la proportion de boisements sur le territoire et notamment autour de l'habitat permet de limiter les impacts visuels potentiels.

